

# ความปลอดภัย ต้นอาหาร



อาหารปลอดภัย  
บ้านไทย



กรมปศุสัตว์ กระทรวงเกษตรและสหกรณ์

# ความปลอดภัยด้านอาหาร (Food Safety)

## ลิขสิทธิ์

กรมปศุสัตว์ กระทรวงเกษตรและสหกรณ์

[www.dld.go.th](http://www.dld.go.th)

## จัดพิมพ์โดย

กลุ่มเผยแพร่และประชาสัมพันธ์

สำนักพัฒนาการปศุสัตว์และถ่ายทอดเทคโนโลยี กรมปศุสัตว์

ถนนพญาไท กรุงเทพฯ 10400

โทร. 0-2653-4444 ต่อ 3356, 3357

โทรสาร 0-2653-4934

## พิมพ์ที่

โรงพิมพ์ชุมนุมสหกรณ์การเกษตรแห่งประเทศไทย จำกัด

79 ถนนงามวงศ์วาน แขวงลาดยาว เขตจตุจักร กรุงเทพฯ 10900

พิมพ์ครั้งที่ 1 พ.ศ. 2549 จำนวน 10,000 เล่ม

## ผู้เรียบเรียง

สัตวแพทย์หญิง คชาภรณ์ เต็มยอด

สัตวแพทย์หญิง คณิงนิจ ก่อธรรมฤทธิ์

สัตวแพทย์หญิง คณวรัตน์ หรินทรานนท์

สัตวแพทย์หญิง จุฬฟ้าพร ศรีทนา

นายสัตวแพทย์ พลกฤษณ์ อุ้ยตา

**ISBN : 974-682-249-7**

# คำนำ

ตามที่รัฐบาลได้กำหนดให้ปี พ.ศ. 2547 เป็นปีแห่งความปลอดภัยด้านอาหาร ซึ่งเป็นยุทธศาสตร์สำคัญในการนำไปสู่การพัฒนาให้ประเทศไทยเป็นแหล่งผลิตอาหารของโลก โดยมอบหมายให้กรมปศุสัตว์มีบทบาทสำคัญในการควบคุม กำกับดูแลการผลิตสินค้าปศุสัตว์ทั้งวงจรมุ่งให้ได้คุณภาพตามมาตรฐานสากล

เอกสารเรื่องความปลอดภัยด้านอาหาร (Food Safety) มีเนื้อหาเกี่ยวกับการผลิตอาหารสัตว์ต้องปฏิบัติตามกฎหมายควบคุมคุณภาพอาหารสัตว์เพื่อคุ้มครองผู้บริโภค ด้านฟาร์มเลี้ยงสัตว์ต้องปฏิบัติตามระเบียบมาตรฐานฟาร์มเลี้ยงสัตว์ และโรงฆ่าสัตว์ต้องปฏิบัติตามพระราชบัญญัติควบคุมการฆ่าสัตว์และจำหน่ายเนื้อสัตว์ พ.ศ. 2535 เพื่อให้ได้สินค้าปศุสัตว์ที่ถูกต้องลักษณะสุขอนามัยปลอดภัยต่อผู้บริโภค และสามารถแข่งขันได้ในตลาดโลก

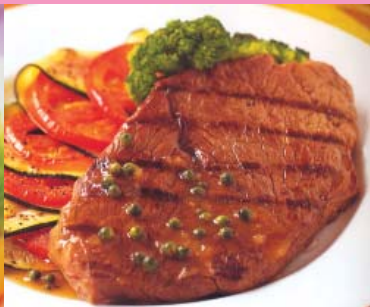
หวังว่าเอกสารเล่มนี้คงจะเป็นประโยชน์สำหรับผู้ประกอบการที่จะนำไปใช้เป็นแนวทางในการปฏิบัติงานเรื่องความปลอดภัยด้านอาหารต่อไป

กรมปศุสัตว์

# สารบัญ

	หน้า
<b>ความปลอดภัยด้านอาหาร</b>	<b>1</b>
1. มาตรฐานฟาร์มเลี้ยงสัตว์	3
2. อาหารสัตว์	7
3. มาตรฐานโรงฆ่าสัตว์	13
4. วัตถุประสงค์รายด้านการปศุสัตว์	21





# ความปลอดภัยด้านอาหาร

จากการที่ปี พ.ศ. 2547 ที่ผ่านมา ถูกกำหนดให้เป็นปีแห่งความปลอดภัยด้านอาหาร ซึ่งเป็นยุทธศาสตร์สำคัญในการนำไปสู่การพัฒนาให้ประเทศไทยเป็นแหล่งผลิตอาหารของโลก กรมปศุสัตว์มีบทบาทสำคัญในการควบคุม กำกับ ดูแล การผลิตสินค้าปศุสัตว์ทั้งวงจรการผลิตตั้งแต่การผลิตอาหารสัตว์ ฟาร์มเลี้ยงสัตว์ และโรงฆ่าสัตว์ให้ได้คุณภาพตามมาตรฐานสากล ได้เล็งเห็นถึงความสำคัญของประเด็นดังกล่าว โดยเห็นว่าการผลิตสินค้าปศุสัตว์มีส่วนสำคัญต่อการผลิตในภาคเกษตรของไทย เนื่องจากเนื้อสัตว์เป็นแหล่งอาหารโปรตีนที่สำคัญของมนุษย์ และยังสร้างมูลค่าเพิ่มให้สินค้าเกษตรอื่นๆ ที่ใช้ในวงจรการผลิตสินค้าปศุสัตว์ เช่น วัตถุดิบอาหารสัตว์ เวชภัณฑ์ เป็นต้น ก่อให้เกิดการสร้างรายได้ทั้งจากการผลิตปศุสัตว์โดยตรงและรายได้จากอุตสาหกรรมอื่นๆ ที่เกี่ยวข้องในแต่ละปีเป็นจำนวนมาก อีกทั้งในปัจจุบันผู้บริโภคมีความรู้และความต้องการในการบริโภคเนื้อสัตว์ที่สะอาด ถูกสุขอนามัย และปราศจากสารตกค้าง





ในขณะที่สถานการณ์การค้าระหว่างประเทศเข้าสู่ระบบการค้าเสรีตาม ข้อตกลงขององค์การค้าโลก (WTO) การกำหนดมาตรการทางภาษี เพื่อกีดกันทางการค้า มีแนวโน้มลดลงตามลำดับ ดังนั้น จึงมีการนำมาตรการด้านสุขอนามัย มาเป็นเงื่อนไขเพื่อกีดกันทางการค้ามากขึ้น มาตรการดังกล่าวจะส่งผลกระทบต่อ การพัฒนาการผลิตสินค้าปศุสัตว์ของประเทศไทย ซึ่งต้องสอดคล้องกับ มาตรฐานสากล มิฉะนั้น จะทำให้ประเทศ คู่ค้าใช้เป็นข้ออ้างในการกีดกันทางการค้า

กระบวนการผลิตสินค้าปศุสัตว์มีความเสี่ยงที่จะเกิดการปนเปื้อนของ เชื้อโรค สิ่งปลอมปน และสารตกค้าง ซึ่งการปนเปื้อนดังกล่าวสามารถเกิดได้ตั้งแต่ การผลิตอาหารสัตว์ ฟาร์มเลี้ยงสัตว์ และโรงฆ่าสัตว์ ดังนั้นกรมปศุสัตว์ต้อง ควบคุม กำกับ ดูแล กระบวนการผลิตในทุกขั้นตอนให้เป็นไปตามมาตรฐานที่กำหนด อันเป็นการยกระดับการบริโภคภายในประเทศให้ผู้บริโภคมีความปลอดภัยและมี สุขภาพสมบูรณ์ นอกจากนี้ยังเป็นการเพิ่มศักยภาพการส่งออกและสามารถป้องกันการ นำเข้าสินค้าปศุสัตว์จากประเทศที่มีมาตรฐานต่ำเข้ามาในตลาดของประเทศไทย ซึ่งจะทำให้ระบบการผลิตสินค้าปศุสัตว์ของประเทศไทยมีเสถียรภาพอย่างยั่งยืน สามารถแข่งขันได้ในตลาดโลก





# 1. มาตรฐานฟาร์มเลี้ยงสัตว์

กรมปศุสัตว์ได้มีการรับรองมาตรฐานฟาร์ม ดังต่อไปนี้

1. มาตรฐานฟาร์มเลี้ยงไก่เนื้อ
2. มาตรฐานฟาร์มเลี้ยงสุกร
3. มาตรฐานฟาร์มโคนมและผลิตภัณฑ์นมดิบ
4. มาตรฐานฟาร์มไก่พันธุ์
5. มาตรฐานสถานที่พักไข่สัตว์ปีก
6. มาตรฐานฟาร์มไก่ไข่
7. มาตรฐานฟาร์มเบ็ดเนื้อ
8. มาตรฐานฟาร์มเบ็ดพันธุ์
9. มาตรฐานฟาร์มโคเนื้อ
10. มาตรฐานฟาร์มมิ่ง

**โดยมีวัตถุประสงค์เพื่อ**

1. พัฒนาและปรับปรุงฟาร์มเลี้ยงสัตว์ของเกษตรกรให้ได้มาตรฐาน
2. เพิ่มความมั่นใจให้กับผู้บริโภคอาหารจากผลิตภัณฑ์สินค้าปศุสัตว์ที่มีความปลอดภัย
3. เพิ่มผลผลิต และคุณภาพสินค้าปศุสัตว์ให้ถูกสุขลักษณะและสุขอนามัย
4. เตรียมพร้อมในการรองรับระบบตลาดการค้าเสรี





## มาตรฐานฟาร์มเลี้ยงสัตว์ได้กำหนดวิธีการปฏิบัติ 5 ด้าน ดังนี้

1. **องค์ประกอบของฟาร์ม** ได้มีการกำหนดทำเลที่ตั้งฟาร์ม ลักษณะฟาร์ม ตลอดจนลักษณะโรงเรือนที่เหมาะสม ถูกสุขลักษณะ สัตว์มีความเป็นอยู่สุขสบาย

2. **การจัดการฟาร์มได้กำหนดให้มีการจัดการโรงเรือนที่ถูกต้อง** สะอาด มีการจัดการด้านเครื่องมือ และอุปกรณ์ มีการจัดการด้านบุคลากรอย่างพอเพียง มีสัตวแพทย์ในการควบคุม กำกับ ดูแลด้านสุขภาพสัตว์ มีคู่มือการจัดการฟาร์ม แสดงระบบการเลี้ยง มีระบบการบันทึกข้อมูล มีการจัดการด้านอาหารสัตว์ และน้ำอย่างถูกต้อง

3. **การจัดการด้านสุขภาพสัตว์** ได้กำหนดให้ฟาร์มมีระบบควบคุมและป้องกันโรค การทำลายเชื้อโรคก่อนเข้า และออกจากฟาร์ม ซึ่งสัตวแพทย์จะต้องปฏิบัติตามพระราชบัญญัติวิชาชีพการสัตวแพทย์ พ.ศ. 2545 รวมทั้งการใช้ยาสำหรับสัตว์ตามข้อกำหนดการใช้ยาสำหรับสัตว์ มอก. 7001-2540 เพื่อไม่ให้เกิดปัญหาสารตกค้างในเนื้อสัตว์ ผลิตภัณฑ์สัตว์ และสิ่งแวดล้อม

4. **การจัดการด้านสิ่งแวดล้อม** ได้กำหนดวิธีการกำจัดของเสียและสิ่งปฏิกูลต่าง ๆ อย่างเหมาะสม ตลอดจนมีแผนการกำจัดสัตว์พาหะนำโรค

5. **การจัดการด้านสวัสดิภาพสัตว์** ได้กำหนดให้มีการจัดการด้านสวัสดิภาพสัตว์อย่างเหมาะสม





## การปฏิบัติตามระเบียบมาตรฐานฟาร์มเลี้ยงสัตว์จะต้องมี บุคลากร ดังนี้

- 1. ผู้ตรวจรับรองมาตรฐานฟาร์ม** เป็นเจ้าหน้าที่ของกรมปศุสัตว์ ซึ่งได้รับการแต่งตั้งให้เป็นผู้ตรวจรับรองมาตรฐานจากกรมปศุสัตว์จะผ่านการฝึกอบรมหลักสูตร **“ผู้ตรวจรับรองมาตรฐานฟาร์ม”** มีหน้าที่ในการตรวจรับรองมาตรฐานฟาร์ม
- 2. สัตวแพทย์ผู้ควบคุมฟาร์ม** เป็นบุคลากรในส่วนของเอกชน อาจารย์ รั้ววิสาทกิจ มีหน้าที่ควบคุมดูแลการจัดการฟาร์มปศุสัตว์ให้ได้มาตรฐาน ตลอดจนควบคุมป้องกันโรค และใช้ยาภายในฟาร์มให้เป็นไปตามข้อกำหนดมาตรฐานผลิตภัณฑ์อุตสาหกรรม ซึ่งกำหนดการควบคุมการใช้ยา มอก. 7001-2540
- 3. ผู้ประกอบการ** เป็นเจ้าของฟาร์มหรือผู้จัดการฟาร์มที่ต้องการขอรับรองมาตรฐานฟาร์ม



## ขั้นตอนการขอรับรองมาตรฐานฟาร์ม

ผู้ประกอบการที่ต้องการขอรับรองมาตรฐานฟาร์มสามารถยื่นแบบฟอร์มคำขอรับรองมาตรฐานฟาร์มเลี้ยงสัตว์ ได้ที่ สำนักงานปศุสัตว์จังหวัดที่ฟาร์มตั้งอยู่ เจ้าหน้าที่สำนักงานปศุสัตว์จังหวัดจะไปทำการตรวจองค์ประกอบพื้นฐาน 5 ประการประกอบด้วย

1. มีระบบทำลายเชื้อโรคก่อนเข้าและออกฟาร์ม
2. มีการจัดการโรงเรือนที่ถูกต้องตามหลักสุขาภิบาล
3. โรงเรือนที่ใช้เลี้ยงสัตว์มีลักษณะและขนาดเหมาะสมกับจำนวนสัตว์
4. มีการจัดการด้านบุคลากรเพียงพอ โดยจะต้องมีสัตวแพทย์ผู้ควบคุมฟาร์ม
5. มีการจัดการด้านสุขภาพสัตว์

กรณีตรวจองค์ประกอบพื้นฐาน 5 ประการผ่าน สำนักงานปศุสัตว์จังหวัดจะส่งเรื่องไปที่สำนักสุขศาสตร์สัตว์และสุขอนามัย เพื่อทำการอบรมผู้ประกอบการฟาร์มเลี้ยงสัตว์ เพื่อให้มีความรู้ความเข้าใจเกี่ยวกับมาตรฐานฟาร์มและปรับปรุงฟาร์มให้มีคุณสมบัติตามที่กรมปศุสัตว์กำหนด หลังจากนั้นคณะผู้ตรวจรับรองมาตรฐานฟาร์มจะไปทำการตรวจรับรองมาตรฐานฟาร์ม กรณีไม่ผ่านจะยื่นเรื่องคืนผู้ประกอบการต่อไป





## 2. อาหารสัตว์

อาหารสัตว์มีบทบาทและมีส่วนสำคัญต่อการเจริญเติบโตของสัตว์และผลผลิตของสัตว์ และยังเป็นค่าใช้จ่ายด้านต้นทุนการผลิตถึงประมาณ 70% นอกจากนี้ยังมีผลต่อสุขภาพอนามัยของสัตว์ และถ้าเป็นสัตว์ที่เลี้ยงเป็นอาหารโปรตีนเพื่อมนุษย์บริโภคแล้ว จะมีผลต่อเนื้อถึงสุขภาพของมนุษย์ผู้บริโภคเนื้อสัตว์ และผลิตภัณฑ์สัตว์นั้น อีกทั้งยังมีผลกระทบต่อเศรษฐกิจของประเทศจากการเกิดความไม่ปลอดภัยของอาหารสัตว์ ดังเช่นที่เกิดในประเทศอังกฤษและเบลเยียม

**ความปลอดภัยของอาหารสัตว์** สามารถแบ่งได้เป็น 2 ชนิด คือ

**1. ความปลอดภัยทางวิทยาศาสตร์** แบ่งเป็น 3 ชนิด คือ

**1.1 ความปลอดภัยทางกายภาพ**

เป็นการปนเปื้อนของสิ่งแปลกปลอมที่ไม่ต้องการ เช่น เส้นผม เล็บ หนัวยาง เศษแก้ว เศษพลาสติก หิน ดิน ทราายในอาหาร เป็นต้น ซึ่งเมื่อรับประทานเข้าไปอาจจะฟันหัก แผลในปาก หรืออุดตันทางเดินอาหาร เป็นต้น

**1.2 ความปลอดภัยทางจุลชีววิทยา**

เป็นการปนเปื้อนของเชื้อจุลินทรีย์ต่าง ๆ ได้แก่ การปนเปื้อนเชื้อรา เชื้อแบคทีเรีย เช่น ซัลโมเนลล่า อี.โคไล เป็นต้น ซึ่งเมื่อรับประทานเข้าไปจะทำให้เกิดโรคต่าง ๆ เช่น ท้องเดิน อาเจียน เยื่อหุ้มสมองอักเสบ บิด ไทฟอยด์ เป็นต้น



### 1.3 ความไม่ปลอดภัยทางเคมี

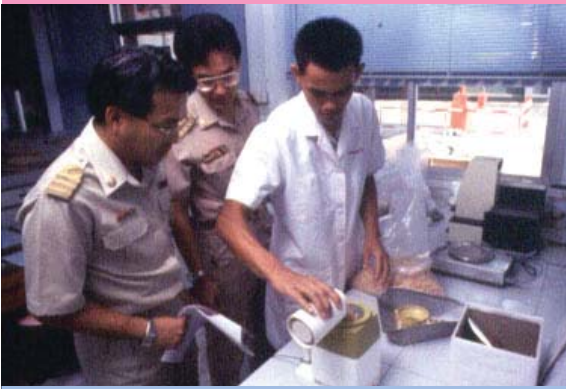
เป็นการปนเปื้อนหรือตกค้างของยา สารเคมี หรือสารพิษต่าง ๆ เช่น สารกำจัดแมลง สารกำจัดศัตรูพืช อะฟลาทอกซิน ไดออกซิน สารต้านจุลชีพ โลหะหนัก สารต้องห้าม เช่น สารกลุ่มเบต้าอะโกนิสต์ (สารเร่งเนื้อแดง) คลอแรมเฟนิคอล กลุ่มไนโตรฟูแรนส์ กลุ่มไนโตรอิมิดาโซล อะโวพาร์ซิน คาร์บาดอกซ์ โอลาควินดอกซ์ ไดเอทิลสตีลเบลโทรล เป็นต้น ซึ่งเมื่อรับประทานเข้าไปอาจเกิดมะเร็งได้



## 2. ความไม่ปลอดภัยทางสังคมและจิตวิทยา

ซึ่งเป็นความยอมรับหรือไม่ยอมรับจากประชาชนผู้บริโภค แม้ว่าจะมีการทดสอบความปลอดภัย เช่น ความปลอดภัยทางชีวภาพ (Bio-safety) แล้ว เช่น กรณีผลิตภัณฑ์จาก GMO ซึ่งยังเป็นที่ถกเถียงถึงความปลอดภัยในการบริโภค อย่างไรก็ตาม GMO ก็ยังมีประโยชน์ในด้านการเพิ่มผลผลิต ลดต้นทุนการผลิต การยกระดับคุณภาพอาหาร ยา และเทคโนโลยีทางการแพทย์ แต่ก็ยังมีผู้วิตกกังวลเกี่ยวกับการแพ้ การดื้อยา ผลต่อสิ่งแวดล้อม ความไม่มั่นใจในคุณภาพทางโภชนาของอาหารที่มาจาก GMO





กรมปศุสัตว์ดูแลความปลอดภัยของอาหาร โดยมีกฎหมายควบคุมคุณภาพอาหารสัตว์เพื่อคุ้มครองผู้บริโภค ซึ่งปัจจุบันนี้พระราชบัญญัติ 2 ฉบับ คือ

1. พระราชบัญญัติควบคุมคุณภาพอาหารสัตว์ พ.ศ. 2525
2. พระราชบัญญัติควบคุมคุณภาพอาหารสัตว์ (ฉบับที่ 2) พ.ศ. 2542

พระราชบัญญัติทั้ง 2 ฉบับ เป็นกฎหมายที่ใช้เป็นหลักปฏิบัติสำหรับพนักงานเจ้าหน้าที่ ผู้ประกอบธุรกิจอาหารสัตว์ และผู้เลี้ยงสัตว์ ซึ่งพระราชบัญญัติควบคุมคุณภาพอาหารสัตว์ พ.ศ. 2525 ได้มีการกำหนดแนวทางในการดำเนินการไว้ 8 หมวด 73 มาตรา ท่านสามารถหารายละเอียดได้จาก [www.dld.go.th](http://www.dld.go.th)



อย่างไรก็ตามไม่ว่าท่านจะซื้อสินค้าใดก็ตามท่านควรพิจารณาจากข้อความบนภาชนะบรรจุก่อนการพิจารณาซื้อสินค้า ซึ่งกฎหมายควบคุมคุณภาพอาหารสัตว์กำหนดไว้ว่าจะต้องมีข้อความดังนี้ ชื่ออาหารสัตว์ทางการค้า เลขทะเบียนอาหารสัตว์ ส่วนประกอบ คุณภาพทางเคมี ชื่อที่อยู่สถานที่ผลิต น้ำหนักสุทธิ วันเดือนปีที่ผลิต-วันเดือนปีที่ล่วงอายุ นอกจากนั้นท่านควรสังเกตลักษณะภาชนะบรรจุว่าอยู่ในสภาพดี ปิดมิดชิด





การดูแลความปลอดภัยของอาหารสัตว์จะต้องครอบคลุมทั้งระบบ ตั้งแต่ วัตถุดิบอาหารสัตว์ ถึงการใช้ของเกษตรกร ซึ่งการดูแลความปลอดภัยของอาหาร สัตว์สามารถแบ่งเป็นขั้นตอนต่าง ๆ ดังนี้

1. ความปลอดภัยของวัตถุดิบอาหารสัตว์ และวัตถุดิบที่เติมในอาหารสัตว์
2. ความปลอดภัยของกระบวนการผลิตอาหารสัตว์
3. การขนส่ง
4. การเก็บรักษาในร้านขายอาหารสัตว์
5. การเก็บรักษาในฟาร์มและการให้อาหารสัตว์ของเกษตรกร

ซึ่งผู้จัดซื้อวัตถุดิบ และผู้คำนวณสูตรจำเป็นต้องทราบพื้นฐานของ คุณภาพวัตถุดิบ และวัตถุดิบที่เติมในอาหารสัตว์ สารต้องห้ามต่าง ๆ เพื่อจะได้มีความ ระมัดระวัง ในการคัดเลือกและประกอบสูตร เช่น วัตถุดิบที่เป็นแหล่งอาหาร โปรตีนจากสัตว์จะมีโอกาสปนเปื้อนเชื้อซัลโมเนลล่ามากกว่าวัตถุดิบที่เป็นแหล่ง อาหารโปรตีนจากพืช วัตถุดิบที่เป็นแหล่งอาหารโปรตีนจากสัตว์บางชนิด เช่น ปลาปนจากบางแหล่งจะพบปริมาณสารโลหะหนักสูงกว่าค่ามาตรฐาน วัตถุดิบ





กากั่วเหลืองสกัดน้ำมัน

ปลาป่น

เนื้อและกระดูกป่น

ที่เป็นแหล่งอาหารโปรตีนบางชนิดจะปนเปื้อนอะฟลาทอกซิน สารพิษจากเชื้อรา สารกำจัดแมลง หรือสารกำจัดศัตรูพืชในปริมาณสูง การเลือกใช้วัตถุดิบที่เติมในอาหารสัตว์บางชนิดเกิดจากความผิดพลาดของผู้ปฏิบัติการเช่นการใช้น้ำมันเครื่องที่ไม่ใช้แล้วผสมในถังรวมน้ำมันเพื่อใช้ผสมอาหารสัตว์ หรือการใช้สารต้องห้ามที่ก่อให้เกิดมะเร็ง ดังนั้นจึงมีความจำเป็นที่จะต้องมีความพิถีพิถันในการเลือกใช้วัตถุดิบอาหารสัตว์ และวัตถุดิบที่เติมในอาหารสัตว์เพื่อให้ได้อาหารสัตว์ที่มีคุณภาพตามความต้องการ และปลอดภัย

## วัตถุประสงค์ของ การผลิตอาหารสัตว์ที่ปลอดภัย



### 1. ความปลอดภัยของสุขภาพร่างกาย

- 1.1 ลดความเป็นอันตรายต่อสัตว์ถ้าสัตว์นั้นเลี้ยงเพื่อเป็นอาหารโปรตีนสำหรับมนุษย์ มนุษย์ก็จะบริโภคเนื้อสัตว์ที่ปลอดภัย และสุขภาพดี
- 1.2 ป้องกันและลดการเจ็บป่วยของสัตว์ มนุษย์ผู้บริโภคเนื้อสัตว์



## 2. ความปลอดภัยของสุขภาพและจิตใจของผู้บริโภค

เมื่อมนุษย์ได้บริโภคอาหารที่ปลอดภัยก็จะมีผลดีต่อสุขภาพใจ ไม่มีความวิตกกังวล ตัวอย่างของความวิตกกังวลและสุขภาพจิต คือการณีเกิดโรคคว่ำบ้า หรือสารพิษไดออกซิน (ซึ่งเป็นสารก่อมะเร็งร้ายแรงอันดับหนึ่งของโลก) ทำให้ประชาชนตื่นตระหนก

## 3. ผลทางเศรษฐกิจและสังคม

- 3.1 ลดการใช้เงินงบประมาณ ในการรักษาพยาบาลสัตว์หรือมนุษย์ ผู้บริโภคที่เจ็บป่วยจากการบริโภคอาหารสัตว์ที่ไม่ปลอดภัย
- 3.2 ลดการใช้เงินงบประมาณ ในการแก้ไขวิกฤติความไม่ปลอดภัยของอาหารสัตว์
- 3.3 มีเวลาที่จะวางแผนการดำเนินงานเรื่องอื่น ไม่ต้องเสียเวลาในการป้องกันรักษาโรคที่เกิดจากความไม่ปลอดภัยของอาหาร

## 4. การยอมรับมาตรฐานสินค้าของประเทศคู่ค้า

- 4.1 ทำให้ได้การยอมรับและเชื่อถือมาตรฐานสินค้าในด้านความปลอดภัย
- 4.2 เป็นชื่อเสียงและภาพพจน์ที่ดีของประเทศ
- 4.3 ทำให้ไม่มีข้ออ้างที่จะไม่รับซื้อสินค้าอาหารของไทย

## 5. ผลกระทบต่อสิ่งแวดล้อม

วัตถุพิษอาหารสัตว์ วัตถุที่เติมในอาหาร เคมีภัณฑ์ ที่เป็นอันตรายหรือมีผลต่อสิ่งแวดล้อม หรือกระทบต่อนิเวศน์วิทยา เช่น แร่ธาตุบางชนิด Coper sulphate หรือ Zinc oxide ซึ่งบางประเทศ เช่น เดนมาร์ก ห้ามใช้เป็นสารเร่งการเจริญเติบโตหรือยารักษาโรคเนื่องจากเกรงว่าจะมีผลกระทบต่อสิ่งแวดล้อม เมื่อร่างกายสัตว์ขับถ่าย Copper หรือ Zinc ออกจากร่างกายเข้าสู่สิ่งแวดล้อม

## 6. การพัฒนาอุตสาหกรรมอาหารสัตว์และการปศุสัตว์ที่ยั่งยืน





### 3. มาตรฐานโรงฆ่าสัตว์

ในปีพ.ศ. 2546 มีการเปลี่ยนโครงสร้างหน่วยราชการของประเทศไทย รัฐบาลได้มอบหมายให้กระทรวงเกษตรและสหกรณ์ โดยกรมปศุสัตว์เข้ามาตรวจสอบ กำกับดูแล และควบคุมการฆ่าและจำหน่ายเนื้อสัตว์ ตามพระราชบัญญัติควบคุมการฆ่าสัตว์ และจำหน่ายเนื้อสัตว์ พ.ศ. 2535 และจากการที่รัฐบาลกำหนดให้ปี พ.ศ. 2547 เป็นปีแห่งความปลอดภัยทางด้านอาหารและมึนโยบายให้ประเทศไทยเป็นครัวของโลกนั้น เพื่อเป็นการสนองนโยบายดังกล่าว กรมปศุสัตว์ได้กำหนดแนวทาง ปรับปรุงพัฒนา มาตรฐานโรงฆ่าสัตว์ภายในประเทศ ในด้านความปลอดภัยของอาหารในห่วงโซ่อาหารตั้งแต่ระดับฟาร์มเลี้ยงสัตว์ จนถึงสถานที่จำหน่ายเพื่อให้มั่นใจว่าผู้บริโภคได้รับเนื้อสัตว์ และผลิตภัณฑ์สัตว์ที่ถูกต้องเหมาะสมปราศจากสารตกค้างต่าง ๆ และมีความปลอดภัยต่อ ผู้บริโภค





## การขออนุญาตจัดตั้ง โรงฆ่าสัตว์ โรงพักสัตว์ และการฆ่าสัตว์

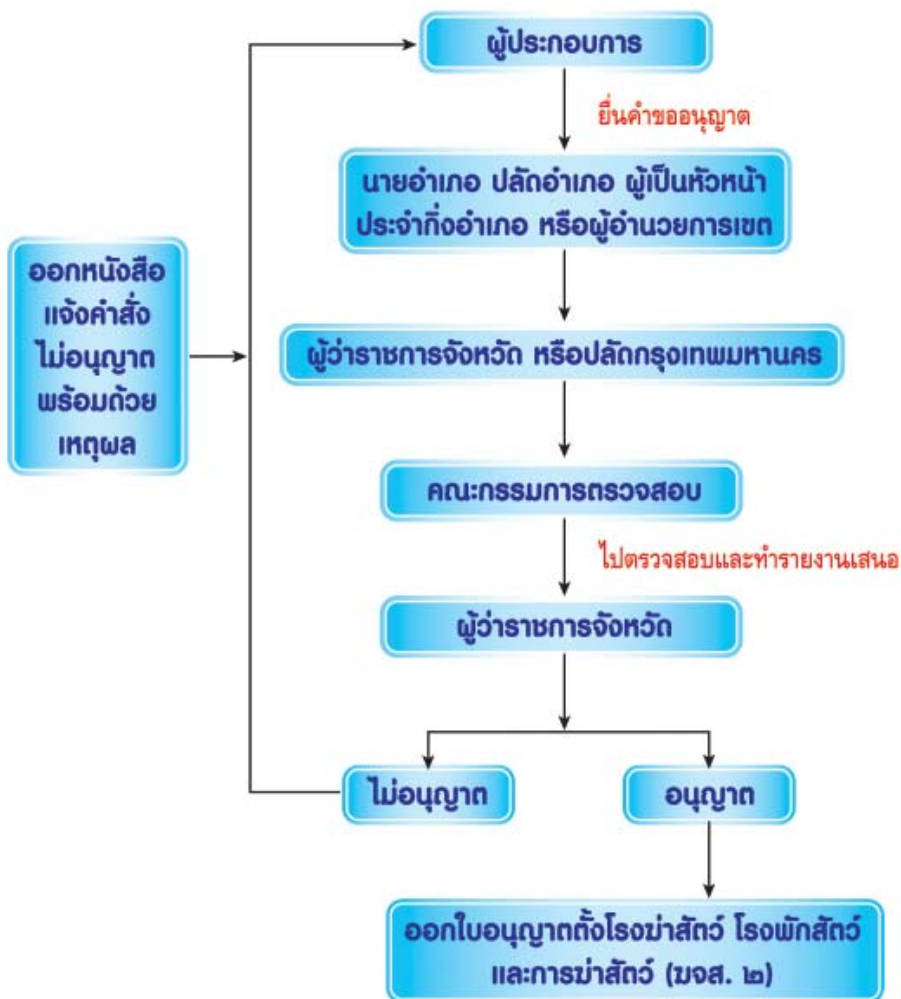
เมื่อผู้ประกอบการยื่นคำขอใบอนุญาตแล้ว คณะกรรมการตรวจสอบโรงฆ่าสัตว์ และโรงพักสัตว์ที่ผู้ว่าราชการในแต่ละจังหวัดแต่งตั้ง จะดำเนินการตรวจสอบโรงฆ่าสัตว์ ให้เป็นไปตามกฎกระทรวงฉบับที่ 5 หากพบข้อบกพร่องจะแจ้งผู้ประกอบการโรงฆ่าสัตว์ดำเนินการปรับปรุงพร้อมกำหนดแผนการปรับปรุงและระยะเวลาการปรับปรุงให้ชัดเจน หากโรงฆ่าสัตว์ดำเนินการปรับปรุงเสร็จเรียบร้อยแล้ว คณะกรรมการจะเสนอความเห็นให้ผู้ว่าราชการจังหวัดพิจารณาออกใบอนุญาตตั้งโรงฆ่าสัตว์ โรงพักสัตว์ และการฆ่าสัตว์ (ขจส.2) ทั้งนี้โรงฆ่าสัตว์ทุกโรงต้องได้รับใบอนุญาตฯ ภายใน พ.ศ.2550

สำหรับโรงฆ่าสัตว์ที่ได้รับใบอนุญาตฯ สำนักงานปศุสัตว์จังหวัดจะทำการตรวจติดตามให้ดำเนินการให้ถูกสุขอนามัยของการฆ่าสัตว์ โดยมีพนักงานตรวจโรคและพนักงานเจ้าหน้าที่ทำการควบคุมและกำกับดูแลกระบวนการผลิตให้ถูกสุขลักษณะ

กระทรวงเกษตรและสหกรณ์มีนโยบายให้มีโรงฆ่าสัตว์มาตรฐานจังหวัดละ 1 แห่ง ในแต่ละชนิดสัตว์ ภายในปี 2549



## ขั้นตอนการขออนุญาตตั้งโรงฆ่าสัตว์ โรงพักสัตว์ และการฆ่าสัตว์





## ขั้นตอนการขออนุญาต ตั้งโรงฆ่าสัตว์ โรงพักสัตว์ และการฆ่าสัตว์

### ข้อ 1

ก่อนที่จะมีการก่อสร้างโรงฆ่าสัตว์ โรงพักสัตว์ และการฆ่าสัตว์ให้ผู้มีความประสงค์จะตั้งโรงฆ่าสัตว์ โรงพักสัตว์ และการฆ่าสัตว์ ยื่นคำขอรับใบอนุญาตตั้งโรงฆ่าสัตว์ โรงพักสัตว์ และการฆ่าสัตว์ (ขจส. ๑) พร้อมหลักฐานต่อนายอำเภอ ปลัดอำเภอ ผู้เป็นหัวหน้าประจำกิ่งอำเภอ หรือผู้อำนวยการเขตเพื่อเสนอต่อผู้ว่าราชการจังหวัดหรือปลัดกรุงเทพมหานคร แล้วแต่กรณี ดังนี้

1. กรณีผู้ขออนุญาตเป็นบุคคลธรรมดา ให้ยื่นสำเนาทะเบียนบ้าน และบัตรประจำตัวประชาชนหรือใบสำคัญประจำตัวคนต่างด้าว
2. กรณีผู้ขออนุญาตเป็นนิติบุคคล ให้ยื่นสำเนาหลักฐานการจดทะเบียนนิติบุคคลว่าตุประสงค์ และผู้มีอำนาจลงชื่อแทนนิติบุคคล
3. ผู้ขออนุญาตจะต้องแนบสำเนาเอกสารหลักฐานแสดงกรรมสิทธิ์หรือสิทธิครอบครองที่ดินในระหว่างที่ใช้เป็นที่ตั้งโรงฆ่าสัตว์และโรงพักสัตว์ และในกรณีที่ผู้ขออนุญาตไม่ใช่เจ้าของที่ดินให้มีหนังสือแสดงความยินยอมของเจ้าของที่ดินที่ใช้ที่ดินดังกล่าว เป็นที่ตั้งโรงฆ่าสัตว์ โรงพักสัตว์และการฆ่าสัตว์
4. แผนผังแสดงสถานที่ขอตั้งโรงฆ่าสัตว์ โรงพักสัตว์และสิ่งปลูกสร้างอื่น ตลอดจนที่รวบรวมหรือกำจัดขยะมูลฝอยสิ่งปฏิกูล ที่บำบัดน้ำเสีย และที่ระบายน้ำทิ้ง พร้อมทั้งแสดงรายละเอียดที่ตั้งเนื้อที่ และระยะห่างของบ้านเรือนที่พักอาศัยของราษฎร สิ่งปลูกสร้างและสิ่งแวดล้อมอื่นๆ ในบริเวณ ใกล้เคียงโดยรอบ



5. แบบแปลนโรงฆ่าสัตว์และโรงพักสัตว์ที่จะดำเนินการก่อสร้าง
6. รายละเอียดเกี่ยวกับการควบคุมดูแลรักษาความสะอาดเรียบร้อยภายในโรงฆ่าสัตว์โรงพักสัตว์ และการฆ่าสัตว์ การจัดให้มีที่รวบรวมหรือกำจัดมูลฝอย สิ่งปฏิกูล การบำบัดน้ำเสีย การระบายน้ำทิ้ง การระบายอากาศและการควบคุมเสียง รวมทั้งการขจัดมลพิษ หรือสิ่งใดๆ ที่มีผลกระทบต่อสิ่งแวดล้อม ซึ่งอาจเกิดจากการประกอบกิจการโรงฆ่าสัตว์ โรงพักสัตว์ และการฆ่าสัตว์
7. สำเนาใบอนุญาตประกอบกิจการโรงงานตามกฎหมายว่าด้วยโรงงาน

## ข้อ 2

หลักเกณฑ์ วิธีการ และเงื่อนไขในการตั้งโรงฆ่าสัตว์ โรงพักสัตว์ และการฆ่าสัตว์

1. ตั้งอยู่ในทำเลที่เหมาะสม และมีบริเวณเพียงพอที่จะประกอบกิจการโรงฆ่าสัตว์ โรงพักสัตว์ และการฆ่าสัตว์ โดยไม่ก่อให้เกิดอันตราย เหตุรำคาญหรือความเสียหายต่อบุคคลหรือทรัพย์สินของผู้อื่น
2. ไม่อยู่ในใกล้วัด สถานที่สำหรับปฏิบัติพิธีกรรมทางศาสนา โรงเรียน หรือสถานที่ศึกษา โรงพยาบาล สถานพยาบาลที่รับผู้ป่วยค้างคืน หอพักตามกฎหมายว่าด้วยหอพักและสถานที่ราชการในระยะที่เห็นได้ว่าจะก่อเหตุเดือดร้อนรำคาญแก่สถานที่ดังกล่าว
3. ไม่อยู่ในย่านที่ประชาชนอยู่อาศัย อันจะก่อให้เกิดเหตุเดือดร้อนรำคาญแก่ประชาชนผู้อยู่อาศัยในบริเวณใกล้เคียง
4. จัดให้มีการระบายอากาศที่เหมาะสม โดยมีช่องระบบอากาศไม่น้อยกว่าหนึ่งในสิบของพื้นที่ห้อง หรืออาจจัดให้มีพัดลมระบายอากาศเพิ่มเติมได้ตามความจำเป็น
5. จัดให้มีที่รวบรวมหรือกำจัดมูลฝอยและสิ่งปฏิกูลที่เหมาะสม และถูกสุขลักษณะ





6. โรงฆ่าสัตว์ โรงพักสัตว์ และการฆ่าสัตว์ ต้องสะอาดถูกสุขลักษณะ และอนามัยตามหลักเกณฑ์และวิธีการที่กำหนดในข้อ 6

7. มีห้องเก็บอุปกรณ์ เครื่องมือเครื่องใช้ต่างๆ โดยเฉพาะและห้องน้ำ ห้องส้วมต้องแยกออกเป็นสัดส่วนต่างหาก

8. พื้นห้องฆ่าสัตว์ ต้องเป็นพื้นที่คอนกรีตหรือเป็นวัสดุที่ไม่ดูดซึมน้ำ ไม่ดูดกลิ่น ไม่เป็นพิษ ไม่มีรอยแยก ไม่ลื่น พื้นต้องลาดเอียงไม่มีน้ำขัง มุมห้อง ต้องเป็นมุมโค้งสะดวกต่อการทำความสะอาด

9. ฝาผนังและเพดานห้องฆ่าสัตว์ ให้ใช้วัสดุที่มีผิวเรียบเพื่อป้องกัน มิให้สิ่งสกปรกเกาะติดได้ และจะต้องเป็นวัสดุที่ล้างและทำความสะอาดได้ง่ายด้วย

10. เครื่องมือเครื่องใช้เฉพาะที่สัมผัสกับเนื้อสัตว์ต้องมีผิวเรียบ ไม่ฝุ่กร่อนหรือเป็นสนิม ไม่เป็นพิษ ไม่ดูดกลิ่น ไม่มีรอยแยก รอยต่อต้องเชื่อมให้ สนิทเรียบ ทำความสะอาดง่าย ทนทานต่อความร้อน ความเย็น ยาฆ่าเชื้อโรค และ สารเคมีต่างๆ

11. เครื่องมือที่ติดตั้งประจำที่ ต้องติดตั้งให้ห่างจากฝาผนังหรือเพดาน อย่างน้อยสามสิบเซนติเมตร เพื่อสะดวกต่อการตรวจสอบและทำความสะอาด

12. มีแสงสว่างทั้งที่เป็นแสงธรรมชาติและแสงไฟฟ้าเพียงพอไม่น้อย กว่าสองร้อยลักซ์ โดยไม่ทำให้การมองเห็นสีของเนื้อสัตว์เปลี่ยนไป



### ข้อ 3

ผู้รับใบอนุญาตตั้งโรงฆ่าสัตว์ โรงพักสัตว์ และการฆ่าสัตว์ต้องปฏิบัติตามหลักเกณฑ์และวิธีการในการดูแลรักษาความสะอาดภายในโรงฆ่าสัตว์ และโรงพักสัตว์ให้ถูกต้องตามสุขลักษณะและอนามัย ดังนี้

1. มีมาตรการป้องกันไม่ให้ซากสัตว์หรือเนื้อมันเปื้อนกับสิ่งสกปรก
2. เครื่องมือ อุปกรณ์ โต๊ะ เลื่อย รถสำหรับบรรทุกเนื้อสัตว์ทั้งในและนอกโรงฆ่าสัตว์ภาชนะบรรจุ ตลอดจนเครื่องมือใช้ต่างๆ ภายในโรงฆ่าสัตว์ต้องทำความสะอาดและฆ่าเชื้อโรคก่อนและหลังปฏิบัติงานระหว่างการปฏิบัติงานต้องทำความสะอาดตามหลักเกณฑ์และวิธีการที่กระทรวงมหาดไทยกำหนดในกรณีที่พบว่าสิ่งของดังกล่าวได้ใช้กับสัตว์ป่วยหรือซากสัตว์ที่เป็นโรคจะต้องทำการฆ่าเชื้อโรคและทำความสะอาดทันที
3. จัดให้มีการทำความสะอาดโรงฆ่าสัตว์เป็นประจำวัน ประจำสัปดาห์ หลังการฆ่าหากพบว่ามีโรคระบาดสัตว์ให้ทำการฆ่าเชื้อโรคและทำความสะอาดโรงฆ่าสัตว์ทันทีเพื่อป้องกันโรคระบาดสัตว์
4. สบู่ สารซักฟอก และสารฆ่าเชื้อโรค ต้องเป็นชนิดที่กฎหมายอนุญาตให้ใช้ในโรงงานผลิตภัณฑ์อาหาร และระมัดระวังไม่ให้ปนเปื้อนกับเนื้อสัตว์
5. น้ำที่ใช้สำหรับล้างซากสัตว์และน้ำแข็งที่ใช้สำหรับรักษาคุณภาพเนื้อสัตว์ต้องสะอาดตามมาตรฐานที่กฎหมายกำหนด และมีอย่างเพียงพอ
6. จะต้องทำการกำจัดแมลง นก สัตว์ประเภทฟันแทะ และสัตว์มีพิษ ทั้งภายในและบริเวณโรงพักสัตว์อย่างสม่ำเสมอ
7. ในกรณีที่มีโรคระบาดสัตว์หรือสงสัยว่ามีโรคระบาดสัตว์เกิดขึ้นในบริเวณโรงฆ่าสัตว์ หรือโรงพักสัตว์ให้ผู้รับใบอนุญาตตั้งโรงฆ่าสัตว์ โรงพักสัตว์ และการฆ่าสัตว์แจ้งและปฏิบัติตามหลักเกณฑ์และวิธีการที่บัญญัติในกฎหมายว่าด้วยโรคระบาดสัตว์ เสมือนตนเป็นเจ้าของสัตว์ตามกฎหมายดังกล่าว



8. ยาฆ่าแมลงจะต้องเป็นชนิดที่กฎหมายให้ใช้ในโรงงานผลิตภัณฑ์อาหาร เมื่อนำไปใช้ต้องกระทำอย่างระมัดระวังไม่ให้ปนเปื้อนกับเนื้อสัตว์ และให้ปฏิบัติตามคำแนะนำการใช้ยานั้นๆ โดยเคร่งครัด

9. มีระบบระบายน้ำทิ้งที่มีประสิทธิภาพ และห้ามมิให้ระบายน้ำทิ้งออกจาก โรงฆ่าสัตว์ และโรงพักสัตว์ จนกว่าจะมีการบำบัดน้ำเสียที่อยู่ในเกณฑ์ที่กระทรวงมหาดไทยกำหนด แต่ต้องไม่ใช่ วิธีทำให้เจือจาง สำหรับโรงฆ่าสัตว์ที่มีปริมาณการฆ่าโค กระบือ แพะ แกะ หรือสุกร รวมกันมากกว่าวันละหนึ่งร้อยตัว และสำหรับไก่ เป็ด หรือห่าน รวมกันมากกว่าวันละสองพันตัว จะต้องมีการมีแบบแปลนจำกัดน้ำเสียที่วิศวกรผู้ได้รับใบอนุญาตประกอบวิชาชีพวิศวกรรมรับรอง

10. มีการกำจัดกลิ่นหรือเสียงที่เกิดขึ้นจากโรงฆ่าสัตว์ โรงพักสัตว์ และการฆ่าสัตว์โดยมิให้เป็นเหตุเดือดร้อนรำคาญ หรืออาจเป็นอันตรายต่อสุขภาพของประชาชนที่อาศัยอยู่ในบริเวณใกล้เคียง

#### ข้อ 4

หลักเกณฑ์และวิธีการป้องกันการระบาดของโรคติดต่อ ให้ผู้รับใบอนุญาตตั้งโรงฆ่าสัตว์ โรงพักสัตว์ และการฆ่าสัตว์ปฏิบัติ ดังนี้

1. สัตว์ที่จะทำการฆ่าต้องได้รับการตรวจโรคภายในยี่สิบสี่ชั่วโมง ก่อนทำการฆ่าหากจำเป็นต้องกักสัตว์ไว้ไม่เกินยี่สิบสี่ชั่วโมง ให้ตรวจซ้ำอีกครั้ง ก่อนทำการฆ่า

2. การตรวจโรคตาม (1) ต้องกระทำโดยพนักงานตรวจโรคสัตว์เท่านั้น

3. ห้ามนำสัตว์อื่นหรือเนื้อสัตว์อื่นเข้าไปในบริเวณโรงฆ่าสัตว์นอกจากที่พนักงานเจ้าหน้าที่ออกหลักฐานการแจ้งว่าจะนำมาทำการฆ่าเท่านั้น





## 4. วัตถุประสงค์รายด้านการปศุสัตว์

กรมปศุสัตว์เป็นหน่วยงานที่เข้ามามีส่วนรับผิดชอบวัตถุประสงค์รายด้านการปศุสัตว์ตามพระราชบัญญัติวัตถุประสงค์ราย พ.ศ. 2535 ตั้งแต่ปี พ.ศ. 2547 วัตถุประสงค์รายที่กรมปศุสัตว์รับผิดชอบตามประกาศกระทรวงอุตสาหกรรม เรื่องบัญชีรายชื่อวัตถุประสงค์ราย ประกอบด้วย

**1. สารสกัดจากพืช** เช่น สะเดา ข่า ตะไคร้หอม เพื่อใช้ประโยชน์ในการป้องกันกำจัดแมลงศัตรูสัตว์

**2. สารสำคัญ จุลชีพ หรือผลิตภัณฑ์** ที่มีส่วนผสมของสารสำคัญหรือจุลชีพที่สร้างขึ้นเพื่อใช้ในการป้องกัน กำจัด ทำลาย ควบคุมแมลงหรือสัตว์ที่เป็นศัตรูของสัตว์ (ยกเว้นปรสิตภายในตัวสัตว์)

**3. ผลิตภัณฑ์ที่ใช้ในโรงงานผลิตอาหารสัตว์** ฟาร์มเลี้ยงสัตว์ โรงฆ่าสัตว์ และโรงงานแปรรูปผลิตภัณฑ์ที่ใช้เพื่อประโยชน์ในการฆ่าเชื้อโรคทำความสะอาดหรือแก้ไขการอุดตันของท่อหรือทางระบายสิ่งปฏิกูล





## วัตถุประสงค์ของการกำกับ ดูแล วัตถุดิบตรายต้นการปศุสัตว์

1. วัตถุประสงค์รายภายใต้การขึ้นทะเบียนโดยกรมปศุสัตว์เป็นสารที่สามารถออกฤทธิ์กำจัดแมลงหรือสัตว์ที่เป็นศัตรูของสัตว์ฆ่าเชื้อและทำความสะอาดได้อย่างแท้จริง
2. ผู้ใช้สารเคมีมีความเข้าใจ วิธีการใช้สารเคมี และปฏิบัติได้อย่างถูกต้อง
3. สารเคมีที่ใช้ไม่ก่อให้เกิดการตกค้างหรือปนเปื้อนไปยังผลิตภัณฑ์สินค้าปศุสัตว์ เช่น เนื้อ นม ไข่ เป็นต้น
4. ประเทศคู่ค้ามีความมั่นใจในผลิตภัณฑ์สัตว์ที่เป็นสินค้าส่งออกของไทย



อาหารปลอดภัย

อาหารปลอดภัย

อาหารปลอดภัย

